

色，中纵纹浅赤褐色，从翅基部伸到外缘前；从顶角伸出1条褐色斜线，直达外线；外线、端线均由褐色斑点组成；内缘区褐色；后翅淡黄褐色。

雄性外生殖器：第8腹板端部有小瘤突；爪形突基部长三角形，端部二分支细长；颚形突细长，几乎直，中部侧面有1枚小齿突；抱器瓣窄，末端圆；抱器腹近端部有1条小隆脊；阳茎比抱器瓣稍长，基半部漏斗形，端部有1个长弯钩状突起，该突起的末端双齿状；囊形突短。

观察标本：模式标本于1935年、1936年8月采自云南丽江，存德国波恩。我们未见标本。

分布：云南（丽江）。

(77) 星篦舟蛾 *Besaia* (*Besaia*) *sideridis* (Kiriakoff, 1962) (图 89, 图版 II : 8)

Pydna sideridis Kiriakoff, 1962, *Bonn. Zool. Beitr.*, 13 : 230.

Ottachana sideridis (Kiriakoff); Kiriakoff, 1968: 89.

Besaia (*Besaia*) *sideridis* (Kiriakoff); Schintlmeister, 1992: 60.

翅展 35~40 mm。头部与胸部灰白色，腹部浅黄褐色到暗黄褐色。下唇须黄褐色。触角基部灰白色，其余部分黄褐色。前翅灰白色到灰黄褐色，散布黑色的细小鳞片，内



图 89 星篦舟蛾 *Besaia* (*Besaia*) *sideridis* (Kiriakoff) 的雄性外生殖器

缘区中部颜色较暗；斑纹黄褐色：内线较直而模糊；外线双股，内股连成拱形线，外股由1列斑点组成；端线由小点组成；从翅顶伸出的斜线粗而明显，在中部与外线并接。后翅褐色。

雄性外生殖器：有长的上爪形突，基部粗，中部有1小突起（有的长，有的短），端部细，末端圆；爪形突宽，梯形；颚形突细长，中部有1枚大的指状突起；抱器瓣宽，末端宽圆，抱器腹宽，基部有1列鬃；阳茎比抱器瓣稍长，几乎直，亚端部有2枚强度骨化的大钩状突起；囊形突短圆。

雌性外生殖器：肛瓣基部延伸，后表皮突长，前表皮突短；前阴片卵形，不对称；囊导管细长；囊突小，香蕉状。

观察标本：四川西昌，5♂♂，1980.VIII.22.，度口平地3♂♂，1981.VI.16；云南巍山安东2100m，2♂♂，1980.VII.28，梁河1100m，1♂，1982.V.12.

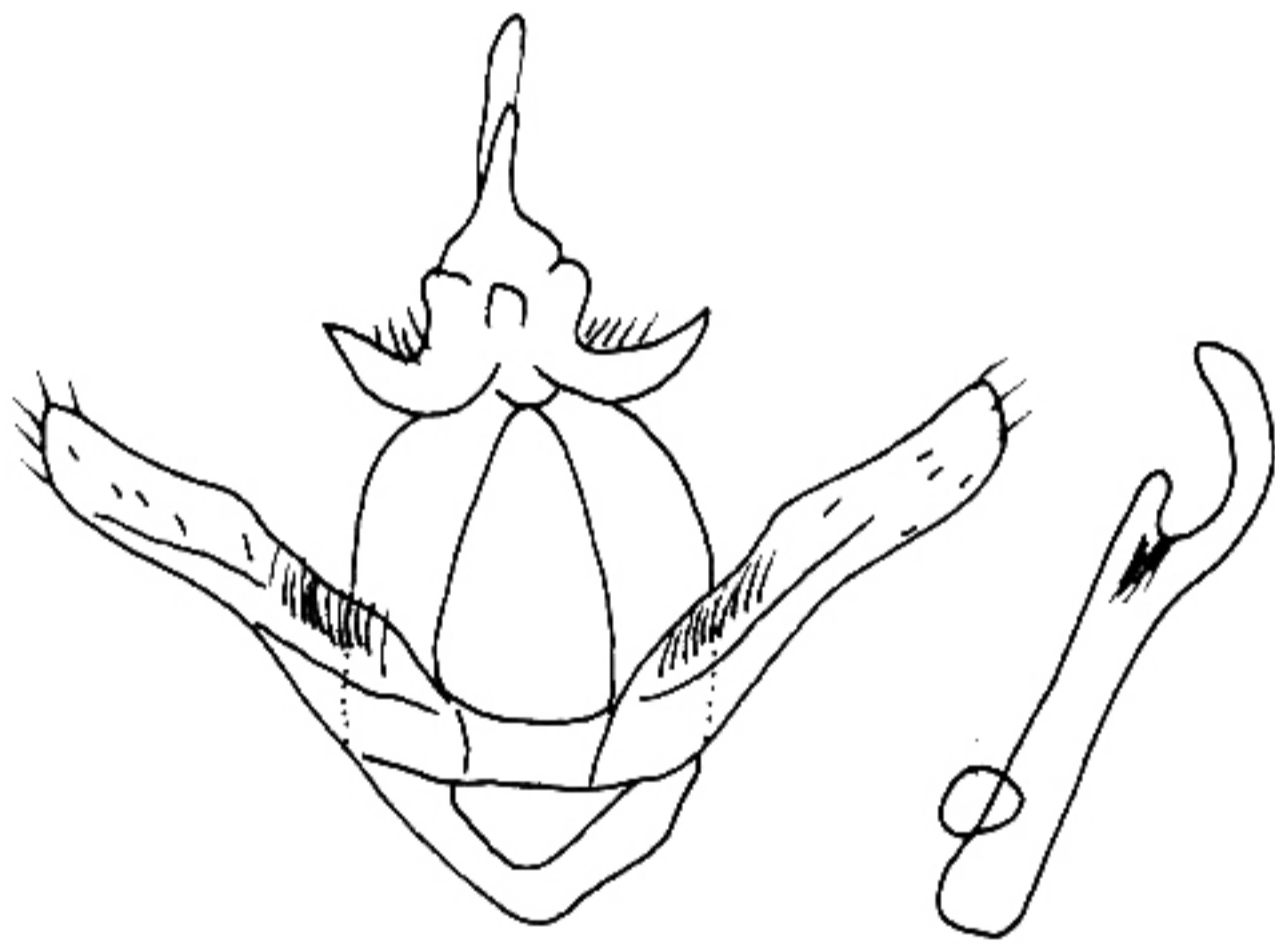
分布：四川（西昌、渡口、康定、巴塘）、云南（丽江、巍山、梁河）。

(78) 褐篦舟蛾 *Besaia* (*Besaia*) *brunneisticta* (Bryk, 1949) (图 90)

Pydna brunneisticta Bryk, 1949, *Ark. Zool.*, **42A** (19): 19.

Besaia (*Besaia*) *brunneisticta* (Bryk): Schintlmeister, 1997: 67; Schintlmeister *et* Fang, 2001: 39.

翅展48 mm。前翅底色浅黄色，布满褐色鳞片，外线双股波状，端线由1列小褐斑组成。后翅灰黄色。



雄性外生殖器：第8腹板基部有2个细长的突起；爪形突长，中端部有2个指状突起；颚形突细，弯钩状；抱器瓣狭长，几乎等宽，末端较圆；阳茎略与抱器瓣等长，亚端部有1个很长的弯钩状突起（约是阳茎长度的一半）；囊形突短。

观察标本：云南泸水2500m，1♂，

图90 褐篦舟蛾 *Besaia* (*Besaia*) *brunneisticta* 1981.VI.4。

(Bryk) 的雄性外生殖器

分布：云南（泸水）；缅甸，越南。

2) 邻皮舟蛾亚属 *Achepydna* Matsumura, 1925

Achepydna Matsumura, 1925, *Zool. Mag. Tokyo*, **37**: 405.

Type species: *Pydna virgata* Wileman, 1914.

Loxobireta Nakamura, 1976, *Entomol. Rev. Japan*, **29**: 49.

Type species: *Pydna albifusa* Wileman, 1910.